

**Le vapeur anglais «Conifer» vieil habitué de notre port, a coulé ce dimanche matin, non loin du «Sandettié», ensuite d'une collision avec le navire italien «Monte Santo». Tout l'équipage du navire sinistré est sauvé.**

Le petit cargo «Conifer» qui effectue depuis toujours, c'est-à-dire depuis sa construction, le service régulier Londres-Dunkerque et retour, ne regagnera plus le bassin du Commerce où les Dunkerquois le voyaient s'amarrer si souvent. Il a coulé à six milles et demi du «Sandettié» après une collision qui s'est produite ce matin de bonne heure avec le navire italien «Monte Santo», dans la tempête.

Il n'est pas encore possible à l'heure actuelle de savoir dans quelles conditions l'abordage s'est produit, mais les trombes d'eau qu'on enregistrait à ce moment sur le littoral doivent être la cause de ce sinistre qui, fort heureusement, n'a fait aucune victime.

D'après les premiers renseignements obtenus on peut retracer la collision comme suit.

Il était 5 heures 15, ce dimanche matin, lorsque le vapeur italien «Monte Santo» allant de Rotterdam à Savona, passant dans les parages du «Sandettié» par très mauvais temps, se trouva soudainement en présence du petit navire anglais «Conifer».

Malgré les manœuvres qui furent employées en ce moment et sans nul doute à bord des deux bâtiments, la collision se produisit.

Le «Conifer» dut être touché dans ses œuvres vives, car, peu après, le bâtiment anglais devait être évacué. En effet, le capitaine du s/s italien «Monte Santo» lançait à tous les bateaux se trouvant dans la Manche et la mer du Nord, le radio suivant :

«Venons d'entrer en collision avec le vapeur anglais «Conifer», à cinq milles dans le N-O du bateau feu «Sandettié». Nous avons sauvé tout l'équipage et nous demeurons à proximité du navire sinistré».

A 6 h 15, le capitaine du «Monte Santo» complétait son information et signalait la disparition du «Conifer». Le radio disait à peu près ceci: «le vapeur «Conifer» coule par 27 pieds de fond, à 6 milles ½ au N-O du «Sandettié». Sa situation rend la navigation dangereuse à ce point».

Le cargo «Conifer» repose donc par 8 mètres de fond.

Il n'a pas été donné jusqu'ici d'autres indications.

Ce petit navire qui était commandé par le capitaine Finch Marie, avait son armement à Londres. Il était sorti le 12 janvier de notre port pour gagner l'Angleterre d'où il retournait pour Dunkerque. Voici ses caractéristiques: Le «Conifer» a été construit en 1920 par la maison «Crichton», à Saltney. Son armateur est la «Général Steam Navigation Cie Limited».

Sa longueur était de 44 mètres, sa largeur de 7m 62, sa profondeur de 11 pieds. Son numéro minéralogique était 23.142 et ses initiales du code M.L.G.T.

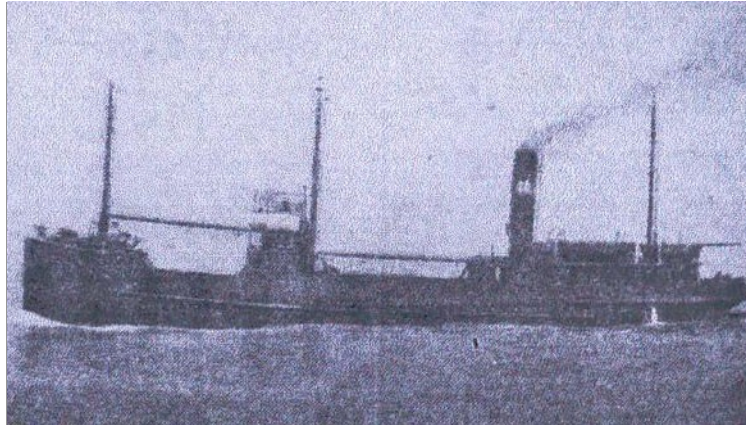
Il jaugeait brut 433 tonneaux et net 169 tonnes.

Le navire italien «Monte Santo» est armé au port de Genova. Son numéro minéralogique est 30.230 et ses initiales I.B.M.X.

Long de 121 mètres 50, large de 16 mètres et profond de 9 mètres 75, il a un tonnage brut de 5850 tonneaux et net de 3699 tonnes.

Il a été construit en 1920 à Newcastle, aux Chantiers Nord Cumberland. Il a pour armateur la Société Anonyme Coopérative de Navigation Garibaldi.

## Les rescapés du vapeur «CONIFER» ont débarqué à Flessingue. Mais ils sont repartis pour Londres



Le s/s «CONIFER»

Nous avons annoncé, dans notre dernier numéro, la perte, à la suite d'une collision avec le vapeur italien «Monte Santo», du cargo anglais «Conifer» qui effectuait, en moyenne deux fois par semaine depuis des années, la traversée Dunkerque-Londres.

Le «Monte Santo» qui avait recueilli l'équipage du bateau coulé, a fait route non sur Douvres, mais sur Flessingue, d'où la dépêche suivante nous provient:

FLESSINGUE 16. – Le vapeur italien «Monte Santo» est venu mouiller dimanche, en rade de Flessingue après être entré en collision avec le vapeur anglais «Conifer» qui a coulé dans les circonstances déjà connues. L'équipage du «Conifer» a pu être sauvé et est monté à bord du «Monte Santo», qui venait de Rotterdam. La proue du vapeur italien est détruite au dessus de la ligne de flottaison.

### **Mme GEORGES FINCH NOUS DIT....**

Au cours d'un bref entretien que nous avons pu avoir, ce lundi matin avec Mme Georges Finch, femme du capitaine du «Conifer», nous avons appris que ce dernier, avait téléphoné dimanche soir de Flessingue. De cette conversation, il ressort que le capitaine Finch qui se trouvait sur la passerelle de son bâtiment au moment de la collision, a dû être projeté à terre par le choc et a été légèrement blessé au cou. Nous avons cru comprendre que les torts reviendraient au navire italien «Monte Santo», qui a fait route sur Flessingue, après avoir recueilli le capitaine Finch et les autres membres de l'équipage. Ils ont débarqué dans ce port dimanche en soirée. Le «Conifer» a coulé si rapidement qu'il n'a pas été possible à son commandant de sauver même ses effets. Ajoutons qu'il compte repartir aujourd'hui lundi, avec ses hommes à destination de Londres.

Il y a quelque temps, le capitaine Finch avait à son actif 2.600 traversées entre Dunkerque et Londres à bord du «Conifer» qu'il commande depuis 18 ans. On sait que ce bâtiment appartenait à la General Steam Navigation Cy de Londres.

Le capitaine Finch a déclaré qu'il ressentait profondément la perte de son bateau qui était, pour lui, comme un vieux camarade. Il a exprimé sa grande satisfaction de pouvoir assurer qu'il n'était pas en faute et surtout que tous les membres de son équipage avaient été sauvés.

Ajoutons que le «Conifer», au moment où la collision s'est produite transportait un chargement de balles de laine prises à Londres en transbordement et destinées au port de Dunkerque.